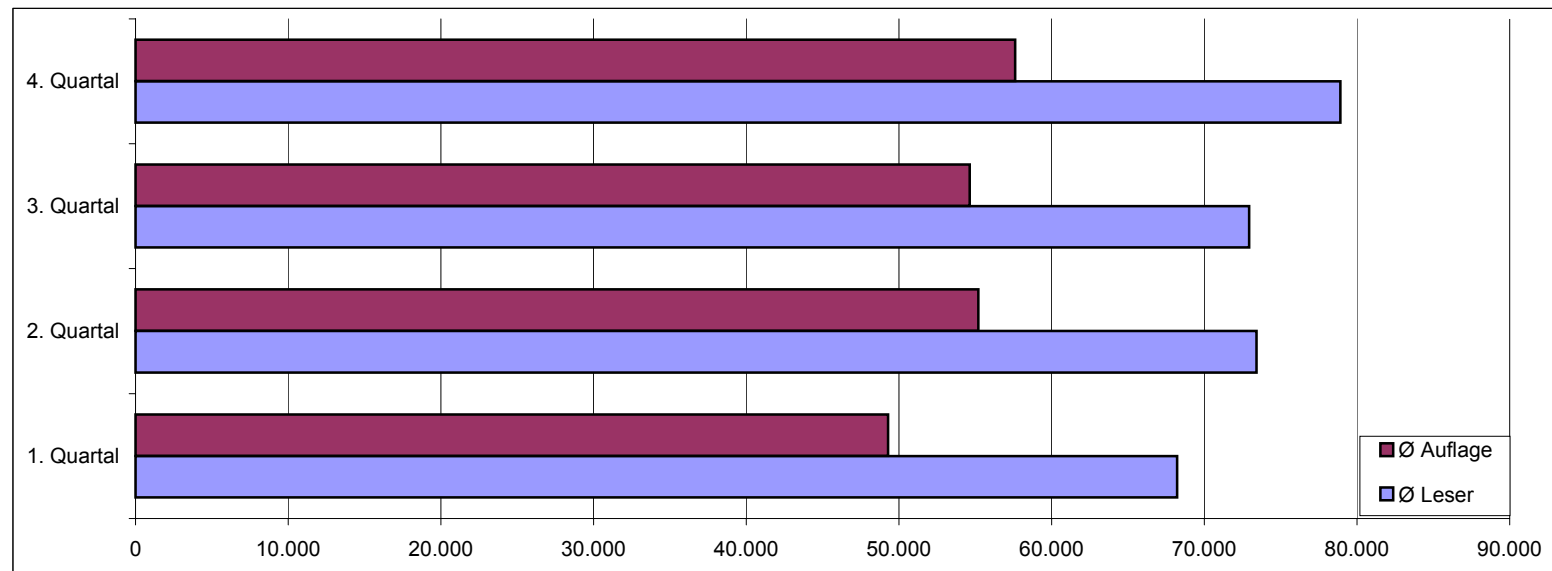


Erstmals 60.000er
Auflage im Juni

Aktuelle Mediainformationen, Stand Dezember 2004

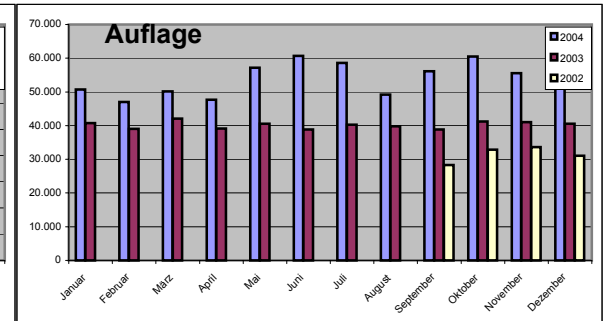
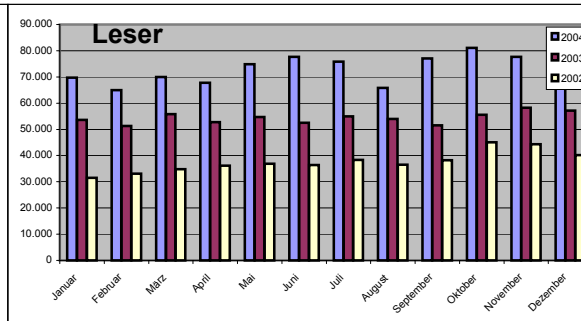
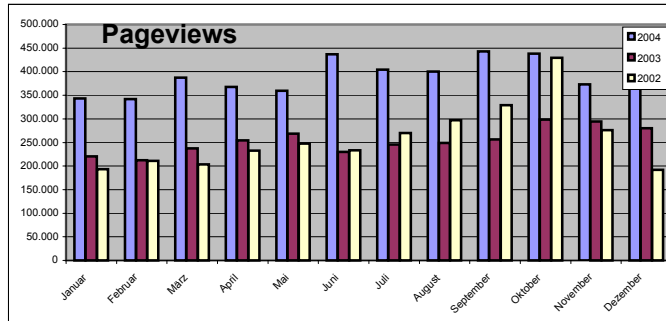
2004	Pageviews	Ø Leser	Ø Auflage	Ø Leser/ Tag	ØPageviews/ Tag	ØPageviews/ Leser
1. Quartal	1.072.915	68.226	49.285	2.249	11.790	5,24
2. Quartal	1.163.702	73.420	55.197	2.421	12.801	5,28
3. Quartal	1.248.058	72.926	54.638	2.352	13.420	5,72
4. Quartal	1.194.803	78.917	57.600	2.546	12.847	5,04
gesamt	4.679.478	73.372	54.180	2.392	12.715	5,32



**Erstmals über 80.000
Leser im Oktober**

Aktuelle Mediainformationen, Stand Dezember 2004

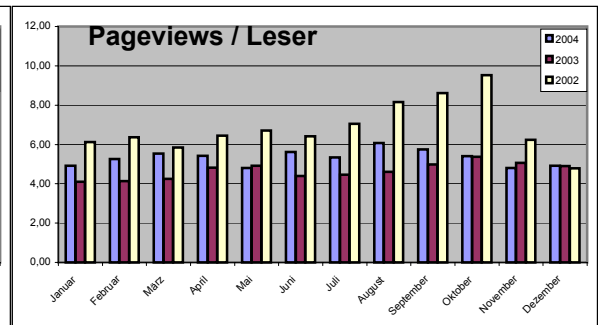
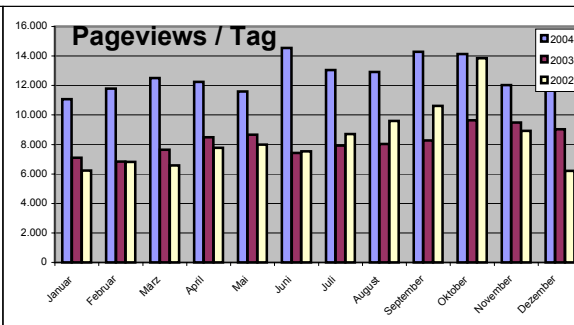
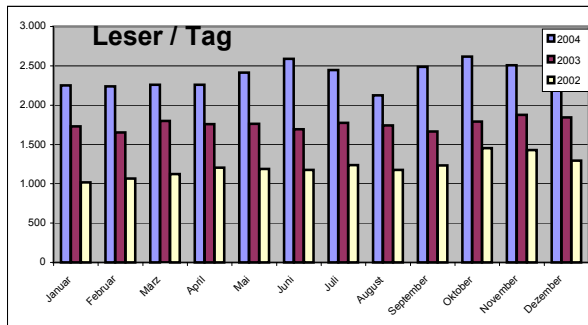
2002 - 2004	Pageviews				Leser				Auflage			
	2004	2003	2002	+/-	2004	2003	2002	+/-	2004	2003	2002	+/-
Januar	343.342	220.372	193.019	56%	69.725	53.666	31.566	30%	50.751	40.704		25%
Februar	341.988	212.120	211.023	61%	64.964	51.251	33.108	27%	46.987	39.075		20%
März	387.585	237.228	203.689	63%	69.988	55.798	34.844	25%	50.118	42.030		19%
April	367.551	254.530	232.857	44%	67.741	52.783	36.092	28%	47.720	39.090		22%
Mai	359.507	268.821	247.539	34%	74.849	54.659	36.861	37%	57.224	40.525		41%
Juni	436.644	230.301	233.422	90%	77.671	52.472	36.419	48%	60.648	38.870		56%
Juli	404.668	245.370	270.186	65%	75.834	54.969	38.339	38%	58.598	40.303		45%
August	400.398	248.897	297.325	61%	65.876	54.002	36.478	22%	49.209	39.779		24%
September	442.992	256.705	329.172	73%	77.067	51.590	38.201	49%	56.108	38.870	28.351	44%
Oktober	438.354	298.659	429.457	47%	81.113	55.558	45.050	46%	60.519	41.190	32.841	47%
November	372.940	294.372	276.271	27%	77.724	58.212	44.284	34%	55.557	41.001	33.600	36%
Dezember	383.509	280.153	192.180	37%	77.915	57.142	40.157	36%	56.724	40.535	31.082	40%
gesamt	4.679.478	3.047.528	3.116.140	54%	880.467	652.102	451.399	35%				
Mittel/Mon.	389.957	253.961	259.678	54%	73.372	54.342	37.617	35%	54.180	40.164	31.469	35%



**Höchste Anzahl Leser/Tag
im Oktober seit Bestehen**

Aktuelle Mediainformationen, Stand Dezember 2004

2002 - 2004	Leser / Tag				Pageviews / Tag				Pageviews / Leser			
	2004	2003	2002	+/-	2004	2003	2002	+/-	2004	2003	2002	+/-
Januar	2.249	1.731	1.018	30%	11.076	7.109	6.226	56%	4,92	4,11	6,11	20%
Februar	2.240	1.653	1.068	35%	11.793	6.843	6.807	72%	5,26	4,14	6,37	27%
März	2.258	1.800	1.124	25%	12.503	7.653	6.571	63%	5,54	4,25	5,85	30%
April	2.258	1.759	1.203	28%	12.252	8.484	7.762	44%	5,43	4,82	6,45	13%
Mai	2.414	1.763	1.189	37%	11.597	8.672	7.985	34%	4,80	4,92	6,72	-2%
Juni	2.589	1.693	1.175	53%	14.555	7.429	7.530	96%	5,62	4,39	6,41	28%
Juli	2.446	1.773	1.237	38%	13.054	7.915	8.716	65%	5,34	4,46	7,05	20%
August	2.125	1.742	1.177	22%	12.916	8.029	9.591	61%	6,08	4,61	8,15	32%
September	2.486	1.664	1.232	49%	14.290	8.281	10.618	73%	5,75	4,98	8,62	16%
Oktober	2.617	1.792	1.453	46%	14.140	9.634	13.853	47%	5,40	5,38	9,53	1%
November	2.507	1.878	1.429	34%	12.030	9.496	8.912	27%	4,80	5,06	6,24	-5%
Dezember	2.513	1.843	1.295	36%	12.371	9.037	6.199	37%	4,92	4,90	4,79	0%
gesamt	2.392	1.758	1.217	36%	12.715	8.215	8.398	55%	5,32	4,67	6,86	14%



wittelsbuerger.com

Europas erste Adresse für den Westernreitersport

Aktuelle Mediainformationen, Stand Dezember 2004

2004	wittelsbuerger.com	euoreining.com	dqha.de	nrha.de	wrws.de	westernreiter.com	western-riding.de
Visits/Sessions	81.113	40.600	20.000		4.496	4.078	20.138
PageViews	438.354			65.000			52.998
Stand	Oktober 04	November 03	Juni 03	September 03	März 04	März 04	Mai 04
Vergleich zu wittelsbuerger.com		-49,9%	-75,3%	-85,2%	-94,5%	-95,0%	-87,9%

Angaben der verglichenen Websites immer auf Grundlage der letzten bekannten Veröffentlichung durch diese Websites.

Auflagenvergleich Printmedien	
wittelsbuerger.com	60.519
Quarter Horse Journal	23.000 -62,0%
Western Horse	36.000 -40,5%
Western Horsemanship Magazine	10.500 -82,7%

Quelle: Mediadaten

Beim Vergleich der Popularität von Websites werden oft die Begriffe Hits, Session, Pageviews und Besucher verwendet.

Ein Glossar:

Hits (Abfragen): Gibt an, wie oft Anfragen auf Ihre Internet-Präsenz gestellt worden sind. Jede Seite, aber auch jedes Bild wird als ein Zugriff gezählt. Wenn Sie also eine Seite mit 5 Bildern und einer hinterlegten Musik (z.B. Midi-Datei) haben, werden 7 Zugriffe (1 Seite + 5 Bilder + 1 Musik-Datei) erzeugt. Auch Anfragen nach Seiten, die nicht existieren, oder Seiten, bei denen der Zugriff verweigert wurde, werden als Hit gezählt.

Pageviews (Seitenaufrufe): Beschreibt nur die Seitenabrufe (d.h. wie oft HTML- und TXT-Dateien abgerufen worden sind). Die genannte Seite mit Bildern und Musikdatei erzeugt nur einen Seitenabruf/Page View. Nicht erfolgreiche Anfragen werden hier nicht mitgezählt.

Sessions (Sitzungen): Gibt an, wie viele unterschiedliche Domains auf Ihre Internet-Präsenz zugegriffen haben. Greift eine Domain erneut auf eine Internet-Präsenz zu, wird dies innerhalb eines Tages nicht als neue Session gewertet. Die Anzahl der "Sessions" lässt bedingt Rückschlüsse auf die Anzahl der Besucher zu. Dadurch, dass bei großen Providern der Zugriff über einen Proxy-Server erfolgt und manche Besucher innerhalb eines Tages mehrmals auf die Internet-Seiten zugreifen, muss dabei eine gewisse Verzerrung einkalkuliert werden.

Diese Verzerrung entsteht vor allem durch so genannte Proxy-Server, wie sie z.B. von Online-Diensten eingesetzt werden. Proxy-Server werden verwendet, um alle angefragten Internet-Dokumente und Grafiken zwischenspeichern, so dass die nächste Abfrage einer Seite nicht mehr neu aus dem Internet geholt werden muss, sondern direkt aus dem lokalen Speicher (Proxy-Server) des Providers geladen wird. Dieses geht wesentlich schneller. Dadurch, daß die Datei nicht mehr von dem ursprünglichen Server direkt angefragt wird, kann allerdings auch kein Zugriff protokolliert werden. Diese Leser sind also sozusagen unsichtbar. Die "wirklichen" Zugriffszahlen einer Website können also wesentlich höher sein, als die Logfiles vermuten lassen.

Wenn wir von wittelsbuerger.com von Lesern bzw. Besuchern sprechen, dann legen wir die Zahl der Sessions zugrunde, also Besucher, die jeweils nur einmal täglich gezählt wurden. Sind Sie also mehrmals am Tag auf unserer Internetpräsenz unterwegs, werden Sie nur einmal pro Tag gezählt.

Damit haben wir allerdings geringe Verzerrungen im Vergleich zu der Auflage einer Zeitung, denn wer mehrmals im Monat auf unsere Website klickt, wird mehrmals gezählt.

Um diese Verzerrung zu eliminieren nutzt man zum Vergleich der **Auflage** mit Printmedien die Total Unique Sites (Summe unterschiedlicher Rechner):

Die Summe aller einzelnen Rechner (Hosts), die während eines Monats auf unseren Server zugegriffen haben, d.h. selbst wenn ein Host (Leser) unseren Server sehr oft besucht, wird er nur einmal pro Monat gezählt.